



T.C.

ÇAVDIR KAYMAKAMLIĞI

İLÇE MİLLÎ EĞİTİM MÜDÜRLÜĞÜ

SÖĞÜT ANADOLU LİSESİ

2024-2028 STRATEJİK PLANI

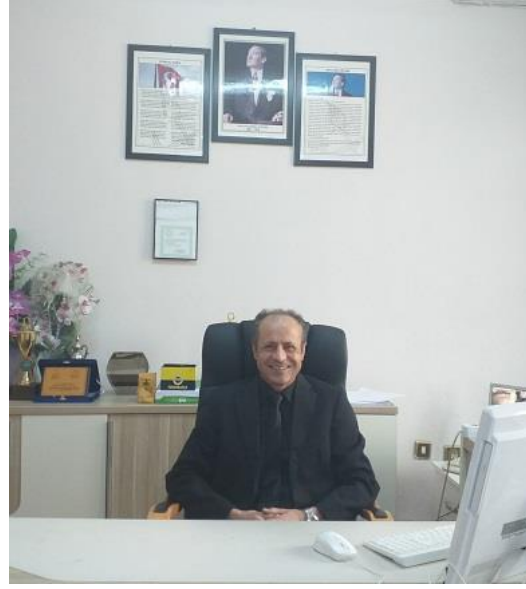


Yalnız ilim ve fennin yaşadığımız çağda gelişmesini idrak etmek ve ilerlemesini zamanında izlemek şarttır.
(Mustafa Kemal ATATÜRK)

Okul Bilgileri

İL: BURDUR		İLÇE: ÇAVDIR			
Adres	Sögüt Beldesi Yeşil Mahalle Namık Kemal Sokak No.: 4 Çavdır - BURDUR		Coğrafi Konum	https://goo.gl/maps/rfZCtdb8mpm	
Telefon Numarası	0248 - 4878007		Faks Numarası	0248 - 4878007	
e-Posta Adresi	762811@meb.k12.tr		Web sayfa adresi	https://sogutal.meb.k12.tr/	
Kurum Kodu	762811		Öğretim Şekli	Tekli Öğretim	
Okulun Isınma Şekli	Katı Yakıtlı Kalorifer		Derslik Sayısı	6	
			Şube Sayısı	5	
Öğrenci Sayısı	Erkek	26	Öğretmen Sayısı	Kadın	5
	Kız	43		Erkek	6
	Toplam	69		Toplam	11

SUNUŞ



Bir ulusun kalkınmasındaki en önemli etken, çağdaş bir eğitim yapısına sahip olmaktır. Gelişmiş ülkelerde uzun yıllardır sürdürülmekte olan kaynakların rasyonel bir şekilde kullanımı, eğitimde stratejik planlamayı zorunlu kılmıştır.

Millî Eğitim Bakanlığı bu motivasyonla 2004 yılından beri stratejik plan çalışmalarını başlatmıştır. Bu çalışmalar temelde iki nedene bağlıdır:

Tüm dünyada daha önceleri başlayan çağdaşlaşma ve yenileşme çalışmalarıyla uyumlu bir şekilde eğitim alanında da bu tip eylemlerle mali, fiziki ve insani kaynaklardan daha verimli ve etkin yararlanarak akademik ve kurumsal gelişmeleri hızlandırmaktır. Diğer bir neden ise; ülkemizde 2004 yılında kabul edilen yasa gereği “performans esaslı bütçeleme” sistemine geçilmesidir.

Bu amaçla okulumuz 2024-2028 Stratejik Planı hazırlanmıştır. Okulumuzda hazırlanan bu planın başarıya ulaşmasında, farkındalık ve katılım ilkesi önemli bir rol oynayacaktır. Bu nedenle çalışmanın gerçekleştirilmesinde emeği geçen stratejik planlama ekibi başta olmak üzere tüm paydaşlarımıza teşekkür ederiz. Ülkemizin sosyal ve ekonomik gelişimine temel oluşturan en önemli faktörün eğitim olduğu anlayışıyla hazırlanan stratejik planımızda belirlediğimiz vizyon, misyon ve hedefler doğrultusunda yürütülecek çalışmalarda başarılar dilerim.

Mehmet ÜNLÜ
OKUL MÜDÜRÜ

İçindekiler Tablosu

Okul Bilgileri	3
SUNUŞ	4
TABLolar VE ŞEKİLLER LİSTESİ	7
1. GİRİŞ VE STRATEJİK PLANIN HAZIRLIK SÜRECİ	9
1.1. Strateji Geliştirme Kurulu ve Stratejik Plan Ekibi	9
1.2. Planlama Süreci:	10
2. DURUM ANALİZİ	10
2.1. Kurumsal Tarihçe	11
2.2. Uygulanmakta Olan Stratejik Planın Değerlendirilmesi	11
2.3. Yasal Yükümlülükler ve Mevzuat Analizi	12
2.4. Üst Politika Belgeleri Analizi	15
2.5. Faaliyet Alanları ile Ürün/Hizmetlerin Belirlenmesi	17
2.6. Paydaş Analizi	18
2.6.1. Paydaş Görüş - Önerilerinin Alınması ve Değerlendirilmesi	20
2.7. Okul İçi Analiz	23
2.7.1. Okul Teşkilat Şeması	23
2.7.2. Okul İçi Analiz	24
2.7.2. İnsan Kaynakları	27
2.7.3. Teknolojik Düzey	33
2.7.4. Mali Kaynaklar	35
2.7.5. İstatistik Veriler	36

2.8. Çevre Analizi (PESTLE).....	37
2.9. GZFT Analizi.....	39
2.10. Tespit ve İhtiyaçların Belirlenmesi	40
3. GELECEĞE BAKIŞ	41
3.1.Misyonumuz	41
3.2.Vizyonumuz.....	41
3.3.Temel Değerlerimiz.....	41
4. AMAÇ, HEDEF VE PERFORMANS GÖSTERGESİ İLE STRATEJİLERİN BELİRLENMESİ	42
4.1. Stratejik Amaçlar, Hedefler	42
4.2. Maliyetlendirme	425
5. İZLEME VE DEĞERLENDİRME.....	455
İMZA SİRKÜSÜ	47

TABLolar VE ŐEKİLLER LİSTESİ

<i>Tablo 1: Strateji Geliştirme Kurulu ve Stratejik Plan Ekibi Tablosu</i>	9
<i>Tablo 2: Yasal Yükümlülükler</i>	13
<i>Tablo 3: Üst Politika Belgeleri</i>	15
<i>Tablo 4: Üst Politika Belgeleri Analizi</i>	16
<i>Tablo 5: Faaliyet Alanlar/Ürün ve Hizmetler Tablosu</i>	17
<i>Tablo 6: Paydaş Sınıflandırma ve etki / önem matrisi</i>	19
<i>Tablo 7: Öğrenci Memnuniyet Anket Sonuçları</i>	20
<i>Tablo 8: Öğretmen Memnuniyet Anket Sonuçları</i>	21
<i>Tablo 9: Veli Memnuniyet Anket Sonuçları</i>	22
<i>Tablo 10: Sınıflara ve cinsiyete göre öğrenci sayıları</i>	24
<i>Tablo 11: Yabancı uyruklu öğrenci sayısı</i>	24
<i>Tablo 12: Kaynaştırma öğrencileri sayısı</i>	25
<i>Tablo 13: Bursluluk Sınavını Kazanan Öğrenci Sayısı</i>	25
<i>Tablo 14: Yükseköğrenime yerleşen öğrenci sayısı</i>	25
<i>Tablo 15: Okul sosyal, kültürel, bilimsel ve sportif başarı tablosu</i>	26
<i>Tablo 16: Öğrenci devamsızlık verileri</i>	26
<i>Tablo 17: Çalışanların Eğitim Düzeyi ve Cinsiyetine Göre Dağılımı</i>	27
<i>Tablo 18: İdari Personelin Hizmet Süresine İlişkin Bilgiler</i>	27
<i>Tablo 19: Öğretmenlerin Hizmet Süreleri</i>	28
<i>Tablo 20: Yönetici ve öğretmenlerin katıldıkları hizmet içi eğitim faaliyeti sayısı</i>	29
<i>Tablo 21: Okul norm ve ihtiyaç durumu</i>	30
<i>Tablo 22: Okulda Oluşan Öğretmen Sirkülasyon Durumu</i>	30
<i>Tablo 23: Okulda Oluşan Yönetici Sirkülasyon Durumu</i>	31
<i>Tablo 24: Okuldaki Mevcut Hizmetli/ Memur/ Yardımcı Personel Sayısı</i>	31
<i>Tablo 25: Okul Rehberlik Hizmetleri</i>	32
<i>Tablo 26: Teknolojik Araç-Gereç Durumu</i>	33

<i>Tablo 27: Fiziki Mekân Durumu</i>	34
<i>Tablo 28: Gelir-Gider Tablosu (2023 yılı)</i>	35
<i>Tablo 29: Kaynak Tablosu</i>	35
<i>Tablo 30: Yıllara göre öğrenci sayısı</i>	36
<i>Tablo 31: Yıllara göre sınıf tekrar yapan öğrenci sayısı</i>	36
<i>Tablo 32: Okulda Kurulan Kulüpler</i>	36
<i>Tablo 33: Kurumda Gerçekleştirilen Faaliyet Sayıları</i>	37
<i>Tablo 34: PESTLE Tablosu</i>	37
<i>Tablo 35: GZFT Listesi</i>	39
<i>Tablo 36: Tespit ve İhtiyaçlar Tablosu</i>	40
<i>Tablo 37: Amaç ve Hedefler Tablosu</i>	42
<i>Tablo 38: Tahmini Maliyetler Tablosu</i>	42

<i>Şekil 1: Okul / kurum Teşkilat Şeması</i>	23
--	----

1. GİRİŞ VE STRATEJİK PLANIN HAZIRLIK SÜRECİ

1.1. Strateji Geliştirme Kurulu ve Stratejik Plan Ekibi

Strateji Geliştirme Kurulu: Okul müdürünün başkanlığında, bir okul müdür yardımcısı, bir öğretmen ve Okul-Aile Birliği Başkanı ile bir yönetim kurulu üyesi olmak üzere 5 kişiden oluşan üst kurul kurulur.

Stratejik Plan Ekibi: Okul müdürü tarafından görevlendirilen ve üst kurul üyesi olmayan müdür yardımcısı başkanlığında, belirlenen öğretmenler ve gönüllü velilerden oluşur.

Tablo 1: Strateji Geliştirme Kurulu ve Stratejik Plan Ekibi Tablosu

Strateji Geliştirme Kurulu Bilgileri		Stratejik Plan Ekibi Bilgileri	
Adı Soyadı	Ünvanı	Adı Soyadı	Ünvanı
Mehmet ÜNLÜ	Okul Müdür V.	Zuhal BALCI	Müdür Yardımcısı
Zuhal BALCI	Müdür Yardımcısı	Emel BİLGİLİ	Öğretmen
Öznur GÖK	Öğretmen	Fatma GEDİK	Öğretmen
Osman YURTSEVEN	Okul-Aile Birliği Başkanı	Abdullah PATAT	Öğretmen
Ali KARAKAYA	Yönetim Kurulu Üyesi	Rızvan Mehmet PATAT	Öğretmen

1.2. Planlama Süreci:

2024-2028 dönemi Stratejik Planlama sürecinin belirli bir zaman dilimi içerisinde tamamlanması ve kaynakların etkin kullanımı amacıyla, Burdur İl Millî Eğitim Müdürlüğü Ar-Ge biriminin koordinasyonu doğrultusunda çalışmalar başlatılmıştır. Plan hazırlanması süreci Strateji Geliştirme Kurulu ve Stratejik Plan Ekibinin oluşturulması ile devam etmiştir. Ekip tarafından oluşturulan çalışma takvimi kapsamında ilk aşamada durum analizi çalışmaları yapılmış ve durum analizi aşamasında paydaşlarımızın plan sürecine aktif katılımını sağlamak üzere paydaş anketi, toplantı ve görüşmeler gerçekleştirilmiştir.

Durum analizinin ardından geleceğe yönelim bölümüne geçilerek okulumuzun amaç, hedef, gösterge ve eylemleri belirlenmiştir.

Stratejik planlama hazırlık süreci katılımçılık ilkesi çerçevesinde kararlar üst kurulla yapılan toplantılarla alınmıştır. Toplantılara üst kurulun yanında öğretmen ve personellerin katılımıyla gerçekleştirilmiştir.

2. DURUM ANALİZİ

Stratejik planlama sürecinin ilk adımı olan durum analizi, okulumuzun “neredeyiz?” sorusuna cevap vermektedir. Okulumuzun geleceğe yönelik amaç, hedef ve stratejiler geliştirebilmesi için öncelikle mevcut durumda hangi kaynaklara sahip olduğu ya da hangi yönlerinin eksik olduğu ayrıca, okulumuzun kontrolü dışındaki olumlu ya da olumsuz gelişmelerin neler olduğu değerlendirilmiştir. Dolayısıyla bu analiz, okulumuzun kendisini ve çevresini daha iyi tanımasına yardımcı olacak ve stratejik planın sonraki aşamalarından daha sağlıklı sonuçlar elde edilmesini sağlayacaktır. Durum analizi bölümünde, aşağıdaki hususlarla ilgili analiz ve değerlendirmeler yapılmıştır;

- Kurumsal tarihçe
- Uygulanmakta olan planın değerlendirilmesi
- Mevzuat analizi
- Üst politika belgelerinin analizi
- Faaliyet alanları ile ürün ve hizmetlerin belirlenmesi
- Paydaş analizi
- Kuruluş içi analiz
- Dış çevre analizi (Politik, ekonomik, sosyal, teknolojik, yasal ve çevresel analiz)
- Güçlü ve zayıf yönler ile fırsatlar ve tehditler (GZFT) analizi
- Tespit ve ihtiyaçların belirlenmesi

2024-2028 Stratejik Planımızda 3 tema altında toplam 3 hedef, 5 performans göstergesi ve bu göstergelere ulaşmak için toplam 6 strateji bulunmaktadır.

2.1. Kurumsal Tarihçe

Okulumuz, Söğüt Ortaokulu binasında 1973-1974 Eğitim-Öğretim yılında faaliyete açılmıştır. 1985 yılında yapımı tamamlanan ve mülkiyeti Millî Eğitim Bakanlığına ait olan Söğüt İlköğretim Okulunun yeni binasına 1986 yılı Ocak ayında taşınmıştır. Ortaöğretim Genel Müdürlüğünün 17.08.1990 tarihli onayı ile Lise bünyesi altında Ortaokul bulunmak şartıyla, Söğüt Lisesi adıyla eğitim-öğretime devam edildi. Lise bünyesindeki Ortaokul kısmı 1998-1999 Eğitim-Öğretim yılında kaldırılmıştır. 1997-1998 Eğitim-Öğretim yılında Ortaokulların İlköğretim Okullarına dönüşmesi sonucunda Söğüt Lisesi adıyla eğitim-öğretime devam edilmiştir. 2013 yılında Söğüt Çok Programlı Anadolu Lisesine dönüşen okulumuz, 2016 yılından beri Söğüt Anadolu Lisesi adıyla eğitim-öğretime devam etmektedir.

2.2. Uygulanmakta Olan Stratejik Planın Değerlendirilmesi

2019-2023 Stratejik Planımızdaki Temalar, Stratejik Hedefleri, Hedeflere ait 2023 Performans Göstergeleri ve bunların 2023 yılı itibariyle gerçekleşme durumları şu şekildedir.

Tema 1: Eğitim ve Öğretime Erişim

Stratejik Hedef 1.1: Kayıt bölgemizde yer alan lise kademesindeki öğrencilerin okullaşma oranları artırılacak, uyum, devamsızlık ve tamamlama sorunları giderilecektir.

PG.1.1.1: Kayıt bölgesindeki öğrencilerden okula kayıt yaptıranların oranı. Hedef: %90 - Hedef gerçekleşmiştir.

PG.1.1.2: Okula yeni başlayan öğrencilerden oryantasyon eğitimine katılanların oranı. Hedef: %90 - Hedef gerçekleşmiştir.

PG.1.1.3: Bir eğitim ve öğretim döneminde 20 gün ve üzeri devamsızlık yapan öğrenci oranı. Hedef: %0 - Hedef %90 oranında gerçekleşmemiştir. Sera sezonunun başladığı Mayıs ayından itibaren özürlü ve özürsüz devamsızlıklar artmaktadır.

PG.1.1.4: Özel eğitime ihtiyaç duyan öğrencilerden destek eğitim odasından yararlananların oranı. Hedef: %100 - Hedef gerçekleşmemiştir. Öğrenci velileri, öğrencinin Destek Eğitim Odası'nda eğitim görmesini istememektedirler.

PG.1.1.5: Kaynaştırma eğitimi alan öğrenci sayısı. Hedef: 0 - Hedef gerçekleşmemiştir. Şu an okulumuzda 2 öğrencimiz kaynaştırma eğitimi almaktadır.

PG.1.1.6: Derslik başına düşen öğrenci sayısı. Hedef: 25 - Hedef gerçekleşmiştir. Derslik başına düşen öğrenci sayımız 14'tür.

Tema 2: Eğitim ve Öğretimde Kalitenin Artırılması

Stratejik Hedef 2.1: Öğrenme kazanımlarını takip eden ve velileri de sürece dâhil eden bir yönetim anlayışı ile öğrencilerimizin akademik başarıları ve sosyal faaliyetlere etkin katılımı artırılabacaktır.

PG.2.1.1: Okulda öğrenci gelişimine yönelik yapılan faaliyet sayısı (Hijyen, sağlıklı beslenme, trafik eğitimi vb.). Hedef: 8 - Gerçekleşme: 3

PG.2.1.2: Yükseköğretim kurumları merkezi yerleştirme sınavı giren öğrenci sayısı. Hedef: 30 - Gerçekleşme: 16. (12. sınıf öğrenci sayımız 16 idi.)

PG.2.1.3: Kütüphanede öğrenci başına düşen kitap sayısı. Hedef: 35 - Gerçekleşme: 20 (Yeterli kaynağımız olmadığı için hedef gerçekleşmemiştir.)

PG.2.1.4: Öğrenci başına okunan kitap sayısı. Hedef: 45 - Gerçekleşme: 10 (Okuma alışkanlığının yeteri kadar oluşturulamaması.)

PG.2.1.5: Veli toplantılarına katılan veli oranı. Hedef: %100 - Hedef gerçekleşmiştir.

PG.2.1.6: DYK'ye katılan öğrenci oranı. Hedef: %90 - Hedef gerçekleşmemiştir. Öğrenciler 8 saat dersten sonra kursa katılmak istemiyorlar.

Tema 3: Kurumsal Kapasite

Stratejik Hedef 3.1: Okulumuz insana hizmet odaklı çalışan bir kurum haline getirilecek, yararlanıcıların memnuniyetleri ve çalışanların mesleki yeterlilikleri artırılabacaktır

PG.3.1.1: Lisansüstü eğitimi tamamlamış personel oranı. Hedef: %50 - Gerçekleşme: %55

PG.3.1.2: Yıl içerisinde hizmet içi eğitim faaliyetlerine katılan personel oranı. Hedef: %100 - Gerçekleşme: %100

PG.3.1.3: Okul web sayfasında yayınlanan haber sayısı. Hedef: 25 - Gerçekleşme: 5 (Yeteri kadar haber üretilmemiştir.)

PG.3.1.4: Yönetici ve öğretmenlerin kuruma aidiyetlerini güçlendirmeye yönelik yapılan etkinlik sayısı. Hedef: 6 - Gerçekleşme: 6

2.3. Yasal Yükümlülükler ve Mevzuat Analizi

Bu bölümde Okulun mevzuattan kaynaklanan yükümlülükleri, bu yükümlülüklerin mevzuatın hangi maddesine dayandığı ile bu yasal yükümlülüklerle ilişkin tespitler ve ihtiyaçlar mevzuat analizi sürecinde cevaplanması gereken sorular çerçevesinde ortaya konulur.

Tablo 2: Yasal Yükümlülükler

YASAL YÜKÜMLÜLÜKLER	DAYANAK (KANUN, YÖNETMELİK, GENELGE, YÖNERGE)
Atama	657 Sayılı Devlet Memurları Kanunu
	7354 Sayılı Öğretmenlik Meslek Kanunu
	Millî Eğitim Bakanlığına Bağlı Eğitim Kurumları Yönetici ve Öğretmenlerinin Norm Kadrolarına İlişkin Yönetmelik
	Millî Eğitim Bakanlığına Bağlı Eğitim Kurumlarına Yönetici Atama ve Görevlendirme Yönetmeliği
	Millî Eğitim Bakanlığı Öğretmen Atama ve Yer Değiştirme Yönetmeliği
Ödül, Disiplin	657 Sayılı Devlet Memurları Kanunu
	6528 Sayılı Millî Eğitim Temel Kanunu ile Bazı Kanun ve Kanun Hükmünde Kararnamelerde Değişiklik Yapılmasına Dair Kanun
	Millî Eğitim Bakanlığı Disiplin Amirleri Yönetmeliği
	Millî Eğitim Bakanlığı Personeline Başarı, Üstün Başarı ve Ödül Verilmesine Dair Yönerge
Okul Yönetimi	1739 Sayılı Millî Eğitim Temel Kanunu
	Millî Eğitim Bakanlığı Ortaöğretim Kurumları Yönetmeliği
	Taşınır Mal Yönetmeliği
	Millî Eğitim Bakanlığı Okul-Aile Birliği Yönetmeliği
	Millî Eğitim Bakanlığı Eğitim Bölgeleri ve Eğitim Kurulları Yönergesi
	MEB Yönetici ve Öğretmenlerin Ders ve Ek Ders Saatlerine İlişkin Karar
	Okul İnternet Siteleri Yönergesi
Eğitim-Öğretim	Anayasa
	1739 Sayılı Millî Eğitim Temel Kanunu
	222 Sayılı İlköğretim ve Eğitim Kanunu
	6287 Sayılı İlköğretim ve Eğitim Kanunu ile Bazı Kanunlarda Değişiklik Yapılmasına Dair Kanun
	Millî Eğitim Bakanlığı Ortaöğretim Kurumları Yönetmeliği
	Millî Eğitim Bakanlığı Ders Kitapları ve Eğitim Araçları Yönetmeliği
	Millî Eğitim Bakanlığı Öğrencilerin Ders Dışı Eğitim ve Öğretim Faaliyetleri Hakkında Yönetmelik
	Millî Eğitim Bakanlığı Ölçme ve Değerlendirme Yönetmeliği
	Millî Eğitim Bakanlığı Eğitim Öğretim Çalışmalarının Planlı Yürütülmesine İlişkin Yönerge
Millî Eğitim Bakanlığı Destekleme ve Yetiştirme Kursları Yönergesi	

	Millî Eğitim Bakanlığı Yazılı ve Uygulamalı Sınavlar Yönergesi
	Millî Eğitim Bakanlığı Sosyal Sorumluluk Programı ve Hayat Boyu Öğrenme/Sertifikasyon Uygulama Yönergesi
Personel İşleri	Devlet Memurları Tedavi ve Cenaze Giderleri Yönetmeliği
	Kamu Kurum ve Kuruluşlarında Çalışan Personelin Kılık ve Kıyafetine Dair Yönetmeliği
	Memurların Hastalık Raporlarını Verecek Hekim ve Sağlık Kurulları Hakkındaki Yönetmelik
	Millî Eğitim Bakanlığı Personeli Görevde Yükseltme ve Unvan Değişikliği Yönetmeliği
	Öğretmenlik Kariyer Basamaklarında Yükselme Yönetmeliği
	Millî Eğitim Bakanlığı Personel İzin Yönergesi
	Öğretmenlik Kariyer Basamaklarında Mesleki Gelişim Çalışmaları ve Eğitim Programına İlişkin Yönerge
Mühür, Yazışma, Arşiv	Resmî Mühür Yönetmeliği
	Resmî Yazışmalarda Uygulanacak Usul ve Esaslar Hakkında Yönetmelik
	Millî Eğitim Bakanlığı Evrak Yönergesi
Rehberlik ve Sosyal Etkinlikler	Millî Eğitim Bakanlığı Rehberlik ve Psikolojik Danışma Hizmetleri Yönetmeliği
	Millî Eğitim Bakanlığı Okul Kütüphaneleri Yönetmeliği
	Millî Eğitim Bakanlığı Eğitim Kurumları Sosyal Etkinlikler Yönetmeliği
	Millî Eğitim Bakanlığı Öğretmenler Günü Kutlama Yönetmeliği
	Millî Eğitim Bakanlığı Bayrak Törenleri Yönergesi
Öğrenci İşleri	Millî Eğitim Bakanlığı Sosyal Etkinlik İzinleri Yönergesi
	İlköğretim ve Ortaöğretimde Parasız Yatılı veya Burslu Öğrenci Okutma ve Bunlara Yapılacak Sosyal Yardımlara İlişkin Kanun
	Millî Eğitim Bakanlığına Bağlı Okul Öğrencilerinin Kılık ve Kıyafetlerine Dair Yönetmelik
İsim ve Tanıtım	Okul Servis Araçları Hizmet Yönetmeliği
	Millî Eğitim Bakanlığı Kurum Tanıtım Yönetmeliği
Sivil Savunma	Millî Eğitim Bakanlığına Bağlı Kurumlara Ait Açma, Kapatma ve Ad Verme Yönetmeliği
	Sabotajlara Karşı Koruma Yönetmeliği
	Binaların Yangından Korunması Hakkındaki Yönetmelik
	Daire ve Müesseseler İçin Sivil Savunma İşleri Kılavuzu

2.4. Üst Politika Belgeleri Analizi

Tablo 3: Üst Politika Belgeleri

Temel Üst Politika Belgeleri	Sektörel ve Tematik Strateji Belgeleri
<ul style="list-style-type: none">✓ Kalkınma Planları✓ Orta Vadeli Programlar✓ Orta Vadeli Mali Planlar✓ Cumhurbaşkanlığı Yıllık Programları✓ MEB 2024-2028 Stratejik Planı✓ Burdur İl MEM 2024-2028 Stratejik Planı✓ Söğüt Anadolu Lisesi 2019-2023 Stratejik Planı✓ Millî Eğitim Şura Kararları	<ul style="list-style-type: none">✓ Öğretmen Strateji Belgesi✓ İklim Değişikliği Eylem Planı✓ Kadının Güçlenmesi Strateji Belgesi ve Eylem Planı✓ Su Verimliliği Strateji Belgesi ve Eylem Planı✓ Ulusal Deprem Stratejisi ve Eylem Planı✓ Ulusal Genç İstihdam Stratejisi ve Eylem Planı✓ Ulusal Enerji Verimliliği Eylem Planı✓ Ulusal Girişimcilik Stratejisi ve Eylem Planı✓ Ulusal Yapay Zekâ Stratejisi✓ 2023-2028 Türkiye Çocuk Hakları Strateji Belgesi ve Eylem Planı✓ Diğer Kamu Kurumlarının Stratejik Planları

Tablo 4: Üst Politika Belgeleri Analizi

Üst Politika Belgesi	İlgili Bölüm / Referans	Verilen Görev / İhtiyaçlar
On İkinci Kalkınma Planı	Eğitim	658,659, 660 Sayılı Amaç Maddeleri ve Bunlara Bağlı Politika ile Tedbir Maddeleri
	Çocuk	731.2,731.3,731.4,731.5,731.6,732.1,732.3,732.5,733.1,733.2,734.4,735.7,735.8,738.2,738.3,739.1,739.2,739.3,739.4,740.4,742.4,744.1 Sayılı Tedbir Maddeleri
	Gençlik	746.1,746.2,746.6,747.1,747.2,748.6 Sayılı Tedbir Maddeleri
	Engelli Hizmetleri	758.1,758.2,758.3,758.4,758.5 Sayılı Tedbir Maddeleri
	Kamuda Stratejik Yönetim	942.1,943.1,943.2,943.4,943.5 Sayılı Tedbir Maddeleri

Üst Politika Belgesi	İlgili Bölüm / Referans	Verilen Görev / İhtiyaçlar
Orta Vadeli Program (2024-2026)	Ne Eğitimde Ne İstihdamda Olan Gençlerin ve Kadınların İstihdama Katılımı	Eğitime ve 3 Tedbir
	Kamu Cari Harcamalarında Rasyonelleşme	2 Tedbir
	Eğitim	661.1,661.4,P.661,P.662,P.663,P.664,P.665,P.666,P.667,P.668,P.670,P.672,P.675,P.676,P.678,P.680,P.681 Sayılı Politika ve Tedbir Maddeleri
Cumhurbaşkanlığı 2024 Yıllık Programı	Çocuk	P.732,731.2,731.3,731.4,731.5,733.1,733.2,734.4,735.8,739.1,739.3,739.4,740.4,742.4,P.743,744.1 Sayılı Politika ve Tedbir Maddeleri
	Gençlik	746.1,746.2,746.6,747.1,747.2,748.6 Sayılı Tedbir Maddeleri
	Engelli Hizmetleri	758.1,758.2,758.3 Sayılı Tedbir Maddeleri

2.5. Faaliyet Alanları ile Ürün / Hizmetlerin Belirlenmesi

Bu bölümde mevzuat analizi çıktıları dolayısıyla görev ve sorumluluklar dikkate alınarak okulumuzun sunduğu temel ürün ve hizmetler verilmiştir. Belirlenen ürün ve hizmetler Tablo 5'te gösterilmiştir.

Tablo 5: Faaliyet Alanlar / Ürün ve Hizmetler Tablosu

Faaliyet Alanı	Ürün / Hizmetler
Öğretim-Eğitim Faaliyetleri	Öğrenci İşleri Kayıt-nakil işleri Devam-devamsızlık Sınıf geçme Sınav hizmetleri
Rehberlik Faaliyetleri	Öğrencilere rehberlik yapmak Velilere rehberlik etmek Rehberlik faaliyetlerini yürütmek
Sosyal Faaliyetler	Öğrenci kulüp çalışmaları Okul gezileri
Sportif Faaliyetler	Okul futbol ve voleybol turnuvaları Okul içi sportif yarışmalar
Bilimsel, Kültürel ve Sanatsal Faaliyetler	Sınıflar arası bilgi yarışmaları Belirli Gün ve Haftaların kutlanması
İnsan Kaynakları Faaliyetleri (Mesleki Gelişim Faaliyetleri, Personel Etkinlikleri...)	Norm kadro iş ve işlemlerini yürütmek Özlük dosyalarının muhafazasını sağlamak Özlük ve emeklilik iş ve işlemlerini yürütmek Disiplin ve Ödül işlemlerinin uygulamalarını yapmak
Okul-Aile Birliği Faaliyetleri	Okul yönetimi ile iş birliği yaparak okulun fiziki donanım ihtiyaçlarının sağlanması Okulun ihtiyaçlarına yönelik bağış işlemlerinin takip edilmesi.

Öğrencilere Yönelik Faaliyetler	Okuma kültürünün yaygınlaştırılması çalışmaları Destek eğitim odası faaliyetleri Destekleme ve Yetiştirme Kursu (DYK)
Ölçme Değerlendirme Faaliyetleri	Ölçme ve değerlendirme iş ve işlemlerini iş birliği içerisinde yürütmek. Sınavların uygulanması ile ilgili organizasyonu yapmak ve sınav güvenliğini sağlamak. Ders notlarının zamanında girilmesini sağlamak. DYK kazanım testlerinin uygulanmasını sağlamak.
Öğrenme Ortamlarına Yönelik Faaliyetler	Ülke ve il genelinde yürütülen proje faaliyetlerini yürütmek (ÇEDES, Dilimizin Zenginlikleri, BESTE) Okul kütüphanesinin zenginleştirilmesi ve aktif kullanımını sağlamak.
Ders Dışı Faaliyetler	Üniversite tanıtım gezileri Okul gezileri Okul dışı öğrenme faaliyetleri

2.6. Paydaş Analizi

Stratejik planlama ve kalite yönetiminin temel unsurlarından birisi katılımcılıktır. Stratejik planın sahiplenilmesi ve uygulamanın etkinliğini artırmak amacıyla okulumuzun etkileşim içinde olduğu paydaşların görüşleri dikkate alınmıştır. Paydaşlar, idarenin ürün ve hizmetleriyle ilgisi olan, idareden doğrudan veya dolaylı, olumlu ya da olumsuz yönde etkilenen veya idareyi etkileyen kişi, grup veya kurumlardır. Paydaşlar iç paydaşlar ve dış paydaşlar olarak sınıflandırılır.

İç paydaşlar, okulda gerçekleşen her faaliyetten doğrudan etkilenen veya bir faaliyeti iletme/yavaşlatma etkisine sahip olanlardır. Okulun bir parçası olan bireyleri ifade eder. Okul müdürü, müdür yardımcısı, öğretmenler, öğrenciler, destek personeli ve Okul-Aile Birliği üyeleri iç paydaşlarımızdır.

Dış paydaşlar, okulun bir parçası olmayan ancak okulda gerçekleşen her faaliyetten dolaylı olarak etkilenen, bağlı / ilişkili / ilgili kişi, grup ya da kurumları ifade eder. Kaymakamlık, İl ve İlçe Millî Eğitim Müdürlükleri, veliler, kamu kurum ve kuruluşları, muhtarlar, sivil toplum ve özel sektör kuruluşları vb. dış paydaşlarımızdır.

Tablo 6: Paydaş sınıflandırma ve etki / önem matrisi

Paydaş Adı	İç Paydaş	Dış Paydaş	Etki Derecesi	Önem Derecesi
Çavdır Kaymakamlığı		√	5	5
Çavdır İlçe Millî Eğitim Müdürlüğü İdare ve Personelleri		√	5	5
Öğretmenler	√		5	5
Öğrenciler	√		5	5
Veliler		√	5	5
Okul Müdürlükleri	√		5	5
Göhlisar Rehberlik ve Araştırma Merkezi		√	3	5
Söğüt Belediyesi		√	4	4
Çavdır Gençlik ve Spor İlçe Müdürlüğü		√	3	3
İlçe Sağlık Müdürlüğü		√	3	3
Çavdır Sosyal Yardımlaşma ve Dayanışma Vakfı Müdürlüğü		√	3	3
Söğüt Sağlık Ocağı		√	3	3
Söğüt Yeşil Mahalle Muhtarlığı		√	4	4
Özel Eğitim ve Rehabilitasyon Merkezleri		√	3	3
Hayırseverler		√	4	4
Eğitim Sendikaları		√	3	3
Medya		√	2	2
Çavdır İlçe Jandarma Komutanlığı		√	4	4
Çavdır İlçe Müftülüğü		√	4	4

Önem Derecesi: 1, 2, 3 gözet; 4,5 birlikte çalış

Etki Derecesi: 1, 2, 3 izle; 4, 5 bilgilendir

Önceliği: 5= Tam; 4= Çok; 3= Orta; 2= Az; 1= Hiç

2.6.1. Paydaş Görüş - Önerilerinin Alınması ve Değerlendirilmesi

Söğüt Anadolu Lisesi olarak öğrenci, öğretmen ve personellere memnuniyet anketleri gönderilerek ilgili paydaşlarımızın durum tespit çalışmasında yer almaları istenmiştir. Böylece Söğüt Anadolu Lisesinin durum tespitinde bütün bağlı birimlerin ortak katılımı doğrultusunda paydaşlarımızın görüş ve beklentileri yapılan anketlerle tespit edilmiştir. Paydaş anketi okul çalışanları ve öğrencilere uygulanmıştır. Ankete 65 öğrenci, 20 veli, 10 öğretmen olmak üzere toplam 100 kişi katılmıştır.

Tablo7: Öğrenci Memnuniyet Anket Sonuçları

ÖĞRENCİ MEMNUNİYET ANKETİ		MEMNUNİYET ANKETİ SONUCU	
SIRA NO.	GÖSTERGELER	SONUÇ	%
1	İhtiyaç duyduğumda okul çalışanlarıyla rahatlıkla görüşebiliyorum.	Kesinlikle Katılıyorum	95
2	Okul Müdürü ile ihtiyaç duyduğumda rahatlıkla konuşabiliyorum.	Kesinlikle Katılıyorum	100
3	Okulun rehberlik servisinden yeterince yararlanabiliyorum.	Kısmen Katılıyorum	80
4	Okula ilettiğimiz öneri ve isteklerimiz dikkate alınır.	Kısmen Katılıyorum	90
5	Okulda kendimi güvende hissediyorum.	Kesinlikle Katılıyorum	100
6	Okulda öğrencilerle ilgili alınan kararlarda bizlerin görüşleri alınır.	Katılıyorum	90
7	Öğretmenler yeniliğe açık olarak derslerin işlenişinde çeşitli yöntemler kullanmaktadır.	Kısmen Katılıyorum	60
8	Derslerde konuya göre uygun araç gereçler kullanılmaktadır.	Kısmen Katılıyorum	90
9	Teneffüslerde ihtiyaçlarımı giderebiliyorum.	Kesinlikle Katılıyorum	100
10	Okulun içi ve dışı temizdir.	Katılıyorum	90
11	Okulun binası ve diğer fiziki mekânlar yeterlidir.	Katılmıyorum	50
12	Okulumuzda yeterli miktarda sanatsal ve kültürel faaliyetler düzenlenmektedir.	Kısmen Katılıyorum	50
GENEL DEĞERLENDİRME		Memnun	83

Yapılan öğrenci memnuniyet anketi sonucunda öğrencilerimizin genel memnuniyet düzeyinin %83 olduğu görülmektedir. Öğrencilerimiz en çok *okul müdürüyle rahatlıkla görüşebilme, okulda kendini güvende hissetme, teneffüslerde ihtiyaçlarını giderebilme* konularında memnun olduklarını belirtmişlerdir. Ancak *okul binası ve diğer fiziki mekânların yeterliliği, sanatsal ve kültürel faaliyetler* konularının gelişime açık alanlar olduğuna yönelik görüş bildirmişlerdir.

Tablo 8: Öğretmen Memnuniyet Anket Sonuçları

ÖĞRETMEN MEMNUNİYET ANKETİ		ANKET SONUCU	
SIRA NO.	GÖSTERGELER	SONUÇ	%
1	Okulumuzda alınan kararlar, çalışanların katılımıyla alınır.	Kesinlikle Katılıyorum	100
2	Okuldaki tüm duyurular çalışanlara zamanında iletilir.	Kesinlikle Katılıyorum	100
3	Her türlü ödüllendirmede adil olma, tarafsızlık ve objektiflik esastır.	Kesinlikle Katılıyorum	100
4	Kendimi, okulun değerli bir üyesi olarak görürüm.	Katılıyorum	80
5	Çalıştığım okul bana kendimi geliştirme imkânı tanımaktadır.	Kısmen Katılıyorum	80
6	Okul, teknik araç ve gereç yönünden yeterli donanıma sahiptir.	Kısmen Katılıyorum	50
7	Okulda çalışanlara yönelik sosyal ve kültürel faaliyetler düzenlenir.	Kesinlikle Katılıyorum	100
8	Okulda öğretmenler arasında ayırım yapılmamaktadır.	Kesinlikle Katılıyorum	100
9	Okulumuzda yerelde ve toplum üzerinde olumlu etki bırakacak çalışmalar yapmaktadır.	Kısmen Katılıyorum	40
10	Yöneticilerimiz, yaratıcı ve yenilikçi düşüncelerin üretilmesini teşvik etmektedir.	Katılıyorum	70
11	Yöneticiler, okulun vizyonunu, stratejilerini, iyileştirmeye açık alanlarını vs. çalışanlarla paylaşır.	Kesinlikle Katılıyorum	90
12	Okulumuzda sadece öğretmenlerin kullanımına tahsis edilmiş yerler yeterlidir.	Kısmen Katılıyorum	70
13	Alanıma ilişkin yenilik ve gelişmeleri takip eder ve kendimi güncellerim.	Kesinlikle Katılıyorum	90
GENEL DEĞERLENDİRME		Memnun	82

Yapılan öğretmen memnuniyet anketi sonucunda öğretmenlerimizin genel memnuniyet düzeyinin %80 olduğu görülmektedir. Öğretmenlerimiz en çok *kararların ortak katılımı ile alınması, duyuruların zamanında iletilmesi, ödüllendirmede adil ve tarafsızlık, çalışanlara yönelik sosyal ve kültürel faaliyetler, çalışanlar arasında ayırım yapmama* konularında memnun olduklarını belirtmişlerdir. Ancak *okulun teknik araç ve gereç yönünden donanımı, okulda yerelde ve toplum üzerinde olumlu etki bırakacak çalışmalar* konularının gelişime açık alanlar olduğuna yönelik görüş bildirmişlerdir.

Tablo9: Veli Memnuniyet Anket Sonuçları

VELİ MEMNUNİYET ANKETİ		ANKET SONUCU	
SIRA NO.	GÖSTERGELER	SONUÇ	%
1	İhtiyaç duyduğumda okul çalışanlarıyla rahatlıkla görüşebiliyorum.	Kesinlikle Katılıyorum	100
2	Bizi ilgilendiren okul duyurularını zamanında öğreniyorum.	Katılıyorum	80
3	Öğrencimle ilgili konularda okulda rehberlik hizmeti alabiliyorum.	Kısmen Katılıyorum	60
4	Okula ilettiğim istek ve şikâyetlerim dikkate alınıyor.	Kesinlikle Katılıyorum	90
5	Öğretmenler yeniliğe açık olarak derslerin işlenişinde çeşitli yöntemler kullanmaktadır.	Kısmen Katılıyorum	80
6	Okulda yabancı kişilere karşı güvenlik önlemleri alınmaktadır.	Kesinlikle Katılıyorum	100
7	Okulda bizleri ilgilendiren kararlarda görüşlerimiz dikkate alınır.	Katılıyorum	90
8	E-Okul Veli Bilgilendirme Sistemi ile okulun internet sayfasını düzenli olarak takip ediyorum.	Kısmen Katılıyorum	50
9	Çocuğumun okulunu sevdiğini ve öğretmenleriyle iyi anlaştığını düşünüyorum.	Kesinlikle Katılıyorum	90
10	Okul, teknik araç ve gereç yönünden yeterli donanıma sahiptir.	Kısmen Katılıyorum	50
11	Okul her zaman temiz ve bakımlıdır.	Katılıyorum	80
12	Okulun binası ve diğer fiziki mekânlar yeterlidir.	Kısmen Katılıyorum	70
13	Okulumuzda yeterli miktarda sanatsal ve kültürel faaliyetler düzenlenmektedir.	Kesinlikle Katılıyorum	70
GENEL DEĞERLENDİRME		Memnun	78

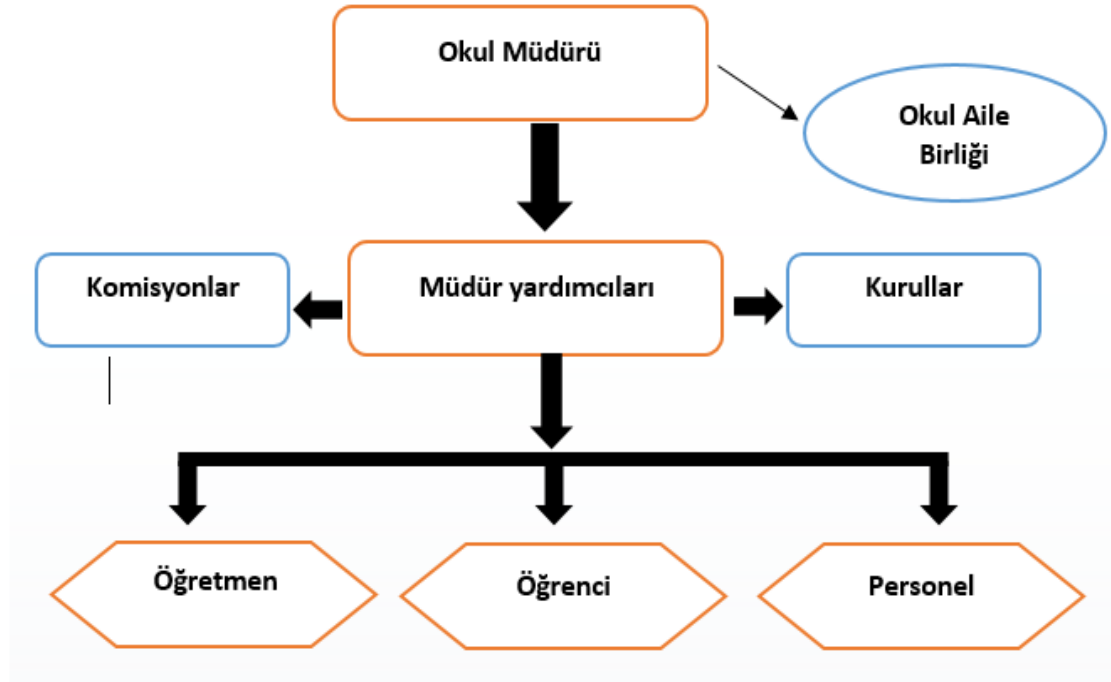
Yapılan veli memnuniyet anketi sonucunda velilerimizin genel memnuniyet düzeyinin %78 olduğu görülmektedir. Velilerimiz en çok *okul çalışanlarıyla rahatlıkla görüşebilme, okulda yabancı kişilere karşı güvenlik önlemlerinin alınması* konularında memnun olduklarını belirtmişlerdir. Ancak *okul binası ve diğer fiziki mekânların yeterliliği* konusunun gelişime açık alanlar olduğuna yönelik görüş bildirmişlerdir.

2.7. Okul İçi Analiz

2.7.1. Okul Teşkilat Şeması

Bu bölümde okulumuzu oluşturan paydaşlara yönelik teşkilat şeması verilmiştir.

Şekil 1: Okul / kurum Teşkilat Şeması



2.7.2. Okul İçi Analiz

Bu bölümde okulumuza yönelik öğrenci sayıları, akademik başarı verileri, devamsızlık ve gerçekleştirilen faaliyetlere yönelik analiz bilgileri yer almaktadır.

Tablo 10: Sınıflara ve cinsiyete göre öğrenci sayıları

SINIFI	KIZ	ERKEK	TOPLAM
9. Sınıf	6	3	9
10. Sınıf	15	7	22
11. Sınıf	8	4	12
12. Sınıf	14	12	26
TOPLAM	43	26	69

Tablo 11: Yabancı uyruklu öğrenci sayısı

SINIFI	KIZ	ERKEK	Toplam
9. Sınıf	0	0	0
10. Sınıf	0	0	0
11. Sınıf	0	0	0
12. Sınıf	0	0	0
TOPLAM	0	0	0

Tablo 12: Kaynaştırma öğrencileri sayısı

SINIFI	KIZ	ERKEK	Toplam
9. Sınıf	0	0	0
10. Sınıf	0	1	1
11. Sınıf	0	0	0
12. Sınıf	0	1	1
TOPLAM	0	2	2

Tablo 13: Bursluluk Sınavını Kazanan Öğrenci Sayısı

2021	2022	2023	TOPLAM
0	0	0	0

Tablo 14: Yükseköğrenime yerleşen öğrenci sayısı

	2021	2022	2023	TOPLAM
Ön Lisans	6	6	2	14
Lisans	4	1	6	11

Tablo 15: Okul sosyal, kültürel, bilimsel ve sportif başarı tablosu

Faaliyet Alanı	Faaliyete Yönelik Elde Edilen Başarılar
Liseler Arası Genç Kızlar Voleybol Turnuvası	2022 yılı Gençlik Haftası etkinlikleri birincisi. 2023 yılı “Akif’in Sesi, Cumhuriyet’in Yüzü” etkinlikleri birincisi.
Liseler Arası Genç Erkekler Futbol Turnuvası	2022 yılı Gençlik Haftası etkinlikleri ikincisi.
Liseler Arası Genç Erkekler Koşu Yarışması	2022 yılı Cumhuriyet Koşusu üçüncüsü.

Tablo 16: Öğrenci devamsızlık verileri

SINIF	10-20 Gün Arası		20 Gün ve Üzeri	
	Özürlü	Özürsüz	Özürlü	Özürsüz
9	2	0	1	2
10	8	0	1	2
11	8	0	2	0
12	11	0	2	0

2.7.2. İnsan Kaynakları

Okulumuzda insan kaynaklarını, organizasyonel amaçlar doğrultusunda en verimli şekilde kullanmak; insan kaynağının iç ve dış gelişmelere uygun olarak etkin bir şekilde planlanmasını, geliştirilmesini ve değerlendirilmesini sağlamak, okulumuzun verimliliği açısından büyük önem taşımaktadır.

Tablo 17: Çalışanların Eğitim Düzeyi ve Cinsiyetine Göre Dağılımı

	DOKTORA			YÜKSEK LİSANS			LİSANS			ÖN LİSANS			LİSE VE ALTI		
	E	K	T	E	K	T	E	K	T	E	K	T	E	K	T
Okul Müdürü	-	-	-	-	-	-	1	0	1	-	-	-	-	-	-
Müdür Yardımcısı	-	-	-	0	1	1	-	-	-	-	-	-	-	-	-
Alan Öğretmenleri	-	-	-	3	2	5	2	2	4	-	-	-	-	-	-
Yardımcı Personel	-	-	-	-	-	-	-	-	-	-	-	-	1	0	1
TOPLAM	-	-	-	3	3	6	3	2	5	-	-	-	1	0	1

Tablo 18: İdari Personelin Hizmet Süresine İlişkin Bilgiler

Hizmet Süreleri	2024 Yılı İtibariyle	
	Kişi Sayısı	%
1 yıl	-	-
2-3 yıl	-	-
4 yıl	-	-
5 yıl ve üzeri	2	100

Tablo 19: Öğretmenlerin Hizmet Süreleri

Hizmet Süreleri	Alanı	Kadın	Erkek	Hizmet Yılı	Toplam
1-3 yıl	-	-	-	-	-
4-6 yıl	Fizik	0	1	4	1
7-10 yıl	Beden Eğitimi, Müzik, Türk Dili ve Edebiyatı, Felsefe, Coğrafya	3	2	8-9-10-8-10	5
11-15 yıl	Matematik, İngilizce	1	1	11-13	2
16-20 yıl	Tarih	0	1	17	1
20 yıl ve üzeri	-	-	-	-	-

Tablo 20: Yönetici ve öğretmenlerin katıldıkları hizmet içi eğitim faaliyeti sayısı

Adı ve Soyadı	Alanı	Katıldığı Hizmet İçi Eğitim Sayısı			
		2021	2022	2023	Toplam
Mehmet ÜNLÜ	Okul Müdür Vekili (Sosyal Bil.)	1	16	3	20
Zuhal BALCI	Müdür Yardımcısı (Biyoloji)	2	11	7	20
Emel BİLGİLİ	Beden Eğitimi	2	4	3	9
Fatma GEDİK	Matematik	6	18	6	30
Meral TOPAL	Müzik	1	14	6	21
Öznur GÖK	Türk Dili ve Edebiyatı	35	11	9	55
Abdullah PATAT	Felsefe	5	7	3	15
Adem ALTINTAŞ	Fizik	3	7	3	13
Murat DEMİR	Tarih	1	11	5	17
Murat ERASLAN	İngilizce	1	7	4	12
Rızvan Mehmet PATAT	Coğrafya	1	30	9	40

Tablo 21: Okul norm ve ihtiyaç durumu

Alan	Norm	Mevcut	İhtiyaç	Toplam
Müdür	1	0	1	1
Müdür Yardımcısı	1	0	1	1
Beden Eğitimi	1	1	0	1
Biyoloji	1	1	0	1
Coğrafya	1	1	0	1
Felsefe	1	1	0	1
Fizik	1	1	0	1
İngilizce	1	1	0	1
Matematik	1	1	0	1
Müzik	1	1	0	1
Tarih	1	1	0	1
Almanca	1	0	1	0
Din Kültürü ve Ahlak Bilgisi	1	0	1	0

Tablo 22: Okulda Oluşan Öğretmen Sirkülasyon Durumu

	Okuldan Ayrılan Öğretmen Sayısı			Okulda Göreve Başlayan Öğretmen Sayısı		
	2021	2022	2023	2021	2022	2023
TOPLAM	5	2	1	2	5	2

Tablo 23: Okulda Oluşan Yönetici Sirkülasyon Durumu

	Okuldan Ayrılan Yönetici Sayısı			Okulda Göreve Başlayan Yönetici Sayısı		
	2021	2022	2023	2021	2022	2023
TOPLAM	0	0	0	0	0	0

Tablo 24: Okuldaki Mevcut Hizmetli / Memur / Yardımcı Personel Sayısı

Görevi		Erkek	Kadın	Eğitim Durumu	Hizmet Yılı	Toplam
1	Memur	-	-	-	-	0
2	Hizmetli	1	0	İlkokul	12	1
3	Geçici Personel	-	-	-	-	0

Tablo 25: Okulun Rehberlik Hizmetleri

Mevcut Kapasite				Mevcut Kapasite Kullanımı ve Performans					
Psikolojik Danışman Norm Sayısı	Görev Yapan Psikolojik Danışman Sayısı	İhtiyaç Duyulan Psikolojik Danışman Sayısı	Görüşme Odası Sayısı	Danışmanlık Hizmeti Alan			Rehberlik Hizmetleri ile İlgili Düzenlenen Eğitim / Paylaşım Toplantısı vb. Faaliyet Sayısı		
				Öğrenci Sayısı	Öğretmen Sayısı	Veli Sayısı	Öğretmenlere Yönelik	Öğrencilere Yönelik	Velilere Yönelik
0	0	0	1	0	0	0	0	0	0

2.7.3. Teknolojik Düzey

Okul hizmetlerinin, yararlanıcılara daha hızlı ve etkili şekilde sunulması için güncel teknolojik araçlar etkin bir biçimde kullanılmaktadır. Bu kapsamda modüler bir yapıda kurgulanmış olan Millî Eğitim Bakanlığı Bilgi İşlem Sistemi (MEBBİS) ile kurumsal ve bireysel iş ve işlemlerin büyük bölümü yürütülmektedir. Aynı zamanda sistemde personel ve öğrencilerin bilgileri bulunmaktadır. e-Okul, Veli Bilgilendirme Sistemi gibi modüllere ulaşılarak çalışmalar yürütülmektedir. Müdürlüğümüz Resmî yazışmaları elektronik ortamda Doküman Yönetim Sistemi (DYS) üzerinden yapılmaktadır.

Tablo 26: Teknolojik Araç-Gereç Durumu

Araç-Gereçler	Mevcut	İhtiyaç
Etkileşimli Tahta	8	0
Masaüstü Bilgisayar	2	1
Dizüstü Bilgisayar	0	0
Fotokopi Makinesi	2	0
Yazıcı	2	0
Tarayıcı	1	0
Televizyon	0	0
Projeksiyon Cihazı	0	0
Güvenlik Kamerası	8	0

Tablo 27: Fiziki Mekân Durumu

Fiziki Mekân	Var	Yok	Adedi	İhtiyaç	Açıklama
Derslik Sayısı	x		6	0	
Öğretmenler Odası	x		1	0	
Arşiv Odası	x		1	0	
Kütüphane	x		1	0	
Rehberlik Servisi	x		1	0	
Voleybol Sahası	x		1	0	
Fen Bilimleri Laboratuvarı	x		1	0	
Çok Amaçlı Salon		x		0	
Spor Salonu		x		0	
Kantin		x		0	
BT Laboratuvarı		x		0	
Kodlama Atölyesi		x		0	
Müzik Sınıfı		x		0	
Revir		x		0	

2.7.4. Mali Kaynaklar

Okulun mali kaynakları, bütçe büyüklüğü, okul-aile birliği gelirleri ve harcama kalemleri ortaya konulur. Bütçe işlemlerinin kim tarafından yürütüldüğü belirtilir. Enflasyon oranı da dikkate alınarak plan dönemi boyunca gerçekleşecek kaynak artışı tahmini olarak belirlenir.

Tablo 28: Gelir-Gider Tablosu (2023 yılı)

HARCAMA KALEMLERİ	GİDER	GELİR
Temizlik	80.154,00	80.154,00
Küçük Onarımlar	5.000,00	5.000,00
Büro Makineleri Harcamaları	35.000,00	35.000,00
Elektrik	21.520,00	21.520,00
Telefon	877,00	877,00
Kırtasiye	71.240,00	71.240,00
Kalorifer Kazanı Tamirâtı	15.840,00	15.840,00
TOPLAM	229.631,00	229.631,00

Tablo 29: Kaynak Tablosu

Kaynaklar	2024	2025	2026	2027	2028
Genel Bütçe	250.000	275.000	302.500	333.000	366.000
Okul-Aile Birliği	5.000	5.500	6.000	6.600	7.500
TOPLAM	255.000	280.500	308.500	339.600	373.500

2.7.5. İstatistiki Veriler

Tablo 30: Yıllara göre öğrenci sayısı

	2020- 2021		2021- 2022		2022-2023	
	K	E	K	E	K	E
ÖĞRENCİ SAYISI	63	37	59	35	52	30
TOPLAM	100		94		82	

Tablo 31: Yıllara göre sınıf tekrar yapan öğrenci sayısı

Sınıf Düzeyleri	2020- 2021	2021- 2022	2022-2023
9. Sınıf	0	1	0
10. Sınıf	0	2	1
TOPLAM	0	3	1

Tablo 32: Okulda Kurulan Kulüpler

Kulüp Adı	Öğrenci Sayısı (2023)	Danışman Öğretmen Sayısı
Kütüphanecilik Kulübü	18	2
Afet Hazırlık Kulübü	17	2
Kızılay ve Kan Bağışı Kulübü	16	2
Demokrasi, İnsan Hakları ve Yurttaşlık Kulübü	16	2
Spor Kulübü	15	1

Tablo 33: Okulda Gerçekleştirilen Faaliyet Sayıları

Faaliyetler	2020- 2021	2021- 2022	2022-2023
Belirli Gün ve Haftalara Yönelik Kutlamalar	12	12	13
Okul Tanıtım Gezileri	0	0	0
Üniversite Gezileri	0	0	0
Piknik	1	1	1
Müze Gezisi	0	0	0
Kermes	0	0	0
Sınıflar Arası Spor Turnuvaları	2	2	2
Münazara	0	0	0
İl Dışı Okul Gezisi	0	2	2
TOPLAM	15	17	18

2.8. Çevre Analizi (PESTLE)

Tablo 34: PESTLE Tablosu

Politik-Yasal Etkenler	Ekonomik Etkenler
<ul style="list-style-type: none">➤ Hükümetin göç politikası➤ Okul-Aile birliği➤ Tasarruf tedbirleri➤ Okul mezunlarının iş olanaklarının geniş olması➤ Zorunlu eğitim➤ Deprem Yönetmeliği	<ul style="list-style-type: none">➤ Velilerin ekonomik düzeyinin yüksek olması➤ Hayırseverlerin destekleri➤ Okul geliriyle giderinin dengeli olması➤ Bakanlık tarafından doğrudan okul hesabına ödenek aktarılması➤ Ülkedeki ekonomik dalgalanmanın gelir-gider durumunu olumsuz etkilemesi➤ Ödenek eksikliği nedeni ile donanım ve onarım ihtiyaçlarının giderilememesi

Sosyokültürel Etkenler	Teknolojik Etkenler
<ul style="list-style-type: none">➤ Ailelerin eğitim düzeyinin çoğunlukla düşük olması➤ Okulun göç alan bir beldede bulunması➤ Toplumda dezavantajlı bireylere yönelik farkındalığın yükselmesi➤ Velilerin genel olarak eğitime önem vermesi➤ Okulda yabancı uyruklu öğrencilerin olmaması➤ Sera sezonunun başlamasıyla birlikte öğrencilerdeki devamsızlık oranının artması	<ul style="list-style-type: none">➤ EBA platformu sayesinde öğrencilerin uzaktan eğitim imkanlarının olması➤ Bakanlık tarafından sunulan uzaktan mesleki eğitim kursları➤ Tüm sınıflarımızda etkileşimli tahta olması➤ Güvenlik kameralarının tam olması➤ Öğretmenlerin dijital yeterliliklerinin iyi düzeyde olması➤ Okulumuzda fiber internet alt yapısının olması➤ Öğrencilerde artan dijital bağımlılık➤ Öğrencilerin dijital yeterliliklerinin iyi olması
Çevresel Etkenler	
<ul style="list-style-type: none">➤ İlimizin deprem bölgesinde olması➤ Okulumuzun ulaşımının kolay olması➤ Okulumuzun çevresindeki yeşillik alanın geniş olması➤ İlimizde kış mevsiminin orta sertlikte geçmesi➤ İlimizde yaz mevsiminin erken başlaması➤ Toplu taşıma araçları ile okula ulaşım sağlanabilmesi	

2.9. GZFT Analizi

Tablo 35: GZFT Listesi

İç Çevre		Dış Çevre	
Güçlü Yönler	Zayıf Yönler	Fırsatlar	Tehditler
<ul style="list-style-type: none">* Öğrencilerimizin sportif faaliyetlerde başarılı olmaları.* Çalışanlar arasında ayrım yapılmaması.* Derslik başına düşen öğrenci sayısının, Türkiye ortalamasının altında olması.* Öğretmenler arasında tam bir dayanışmanın olması.* Okulumuzun geniş bir bahçeye sahip olması. Voleybol ve futbol sahasının olması..* Öğrencilerimiz okul müdürüyle rahatlıkla görüşebilmeleri.* Öğrencilerimizin okulda kendilerini güvende hissetmeleri.* Okulda kararların ortak katılımı alınması.* Duyuruların zamanında iletilmesi.* Ödüllendirmede adil olma ve tarafsızlık.	<ul style="list-style-type: none">* Devamsızlık problemi.* Teknolojik bilişim araçlarının amacının dışında kullanımı ve bunun bağımlılık hâline gelmesi.* Anne babaların, çocuklarıyla zaman zaman kuşak çatışması içinde olmaları.* İş sağlığı ve güvenliği konusunda birtakım imkânların yetersiz olması.* Öğrenci başına okunan kitap sayısının az olması.* Okul binası ve diğer fiziki mekânların yetersiz olması.* Sanatsal ve kültürel faaliyetlerin az olması.	<ul style="list-style-type: none">* Belediye ve esnaftan alınan maddi destekler.* Yöre halkının eğitime olumlu bakış açısı.* Velilerin ekonomik düzeyinin yüksek olması.* Velilerin, okul çalışanlarıyla rahatlıkla görüşebilmeleri.* okulda yabancı kişilere karşı güvenlik önlemlerinin alınması.	<ul style="list-style-type: none">* Ailelerin eğitim düzeyinin çoğunlukla düşük olması.* Velilerin ekonomik durumunun iyi olması nedeniyle bazı öğrencilerde gelecek kaygılarının bulunmaması.* Beldemizdeki bazı mahallelerin okula uzak olması.* Eğitimle ilgili mevzuatın sık sık değişmesi.

2.10. Tespit ve İhtiyaçların Belirlenmesi

Tablo 36: Tespit ve İhtiyaçlar Tablosu

Durum Analizi Aşamaları	Tespitler	İhtiyaçlar
Uygulanmakta Olan Stratejik Planın Değerlendirilmesi	İzleme ve değerlendirme çalışmalarında iletişim konularında eksiklikler saptanmıştır.	İzleme ve değerlendirme için etkin bir sistem kurulması
Paydaş Analizi	Aileler ile iletişim ve iş birliği yetersizdir.	Aileler ile ilişkileri güçlendirecek bir ortamın kurulması
Okul İçi Analiz	Öğrencilerin öğrenme stilleri arasında en yüksek yüzde (%80) sosyal öğrenmedir.	İş birlikçi öğretim tekniklerine ağırlık verilmesi

3. GELECEĐE BAKIŐ

3.1. Misyonumuz

Milli Eđitim Temel Kanunu'nun genel stratejik ama ve ilkelerine uygun olarak, eđitimde bilimsel-teknolojik esaslara uygun; yeniliki, programlı alıŐan, disiplinli, sorgulayan, araŐtıran, yksekđđretimi kendisine hedef koyan, yeniliklere aık, idealist, zgvene sahip, hayatı ve insanları seven, onurlu bireyler yetiŐtirmek.

3.2. Vizyonumuz

Eđitimde sınır tanımayan, izgi st, model alınan bir okul yapısı.

3.3. Temel Deđerlerimiz

- ✓ EŐitlik
- ✓ PaylaŐım
- ✓ Farklılıklara saygı

4. AMAÇ, HEDEF VE PERFORMANS GÖSTERGESİ İLE STRATEJİLERİN BELİRLENMESİ

4.1. Stratejik Amaçlar, Hedefler

Tablo 37: Amaç ve Hedefler Tablosu

AMAÇ 1 (A1)	Öğrencilerin eğitim öğretime etkin katılımlarıyla donanımlı olarak bir üst öğrenime geçişi sağlanacaktır.
Hedef 1.1 (H1.1)	Öğrencilerimizin okula devam oranlarının artırılması sağlanacaktır.
AMAÇ 2 (A2)	Öğrencilerimizin gelişmiş dünyaya uyum sağlayacak şekilde donanımlı bireyler olabilmesi için eğitim ve öğretimde kalite artırılabacaktır.
Hedef 2.1 (H2.1)	Öğrenme kazanımlarını takip eden ve velileri de sürece dâhil eden bir yönetim anlayışı ile öğrencilerimizin akademik başarıları artırılabacaktır.
AMAÇ 3 (A3)	Okulumuzda görev yapan öğretmenlerin donanımları artırılacak, böylece eğitim ve öğretimin niteliği geliştirilecektir.
Hedef 3.1 (H3.1)	Öğrencilerimizin çağın gereklerine uygun şekilde hayata hazırlanmalarına çalışılacaktır.

TEMA 1	EĞİTİM VE ÖĞRETİME ERİŞİM							
Amaç 1	Öğrencilerin eğitim öğretime etkin katılımlarıyla donanımlı olarak bir üst öğrenime geçişi sağlanacaktır.							
Hedef 1.1	Öğrencilerimizin okula devam oranlarının artırılması sağlanacaktır.							
Performans Göstergeleri	Hedefe Etkisi (%)	Plan Dönemi Başlangıç Değeri	2024	2025	2026	2027	2028	İzleme/ raporlama sıklığı
PG 1.1.1 20 gün ve üzeri devamsızlık yapan öğrenci oranı (%)	100	%14,50	10	6	4	2	0	İ: 6 ayda 1 R: yılda 1
Sorumlu Birim	Okul Yönetimi - Sınıf Rehber Öğretmenleri							
İş Birliği Yapılacak Birimler	Rehberlik Servisi - Önleme, Müdahale ve Yönlendirme Komisyonu							
Stratejiler	<p>S-1.1.1 Öğrencilerin devamsızlık nedenleriyle ilgili çalışmalar yapılarak, devamsızlığa neden olan etmenler tespit edilecektir.</p> <p>S-1.1.2 Okul Rehberlik Servisi ve Önleme, Müdahale ve Yönlendirme Komisyonu aracılığıyla, sürekli devamsızlık yapan öğrencilerle ve velilerle görüşülerek, okul tarafından çözülebilecek sorunların giderilmesi sağlanacaktır.</p>							
Riskler	<ul style="list-style-type: none"> Velilerin iş birliğine açık olmaması. Devamsızlık sonucu öğrenme kayıplarının oluşması. Sera sezonu süresince öğrencilerin ailelerinin yanında çalışmaları. 							
Maliyet Tahmini	Herhangi bir maliyet söz konusu değildir.							
Tespitler	<ul style="list-style-type: none"> Sera sezonu süresince öğrencilerin ailelerinin yanında çalışmaları. Öğrencilerimizin sık sık sağlık problemi yaşamaları. 							
İhtiyaçlar	Devamsızlığın önlenmesi ve öğrenme kayıplarının giderilmesi için rehberlik çalışmalarının artırılmasına ihtiyaç vardır.							

TEMA 2	EĞİTİM VE ÖĞRETİMDE KALİTENİN ARTIRILMASI							
Amaç 2	Öğrencilerimizin gelişmiş dünyaya uyum sağlayacak şekilde donanımlı bireyler olabilmesi için eğitim ve öğretimde kalite artırılabacaktır.							
Hedef 2.1	Öğrenme kazanımlarını takip eden ve velileri de sürece dâhil eden bir yönetim anlayışı ile öğrencilerimizin akademik başarıları artırılabacaktır.							
Performans Göstergeleri	Hedefe Etkisi (%)	Plan Dönemi Başlangıç Değeri	2024	2025	2026	2027	2028	İzleme/ raporlama sıklığı
PG 2.1.1 Üniversiteye yerleşen öğrenci oranı (%)	50	%50	55	60	65	70	75	İ: 6 ayda 1 R: yılda 1
PG 2.1.2 Okul kütüphanesinde öğrenci başına düşen kitap sayısı.	50	20	30	35	40	45	50	İ: 6 ayda 1 R: yılda 1
Sorumlu Birim	Okul Yönetimi							
İş Birliği Yapılacak Birim	Okul-Aile Birliği							
Stratejiler	S-2.1.1 Akademik başarı oranını artırma konusunda, başarıyı artırma komisyonu düzenli toplantılar yapacaktır. S-2.1.2 Okul kütüphanemizdeki kitap sayısı artırılabacaktır.							
Riskler	<ul style="list-style-type: none">Ailelerin maddi durumlarının yüksek düzeyde olması nedeniyle, bazı öğrencilerde gelecek kaygısı olmaması. Dolayısıyla üniversite hayallerinin bulunmaması.Maddi kaynaklarımızın sınırlı olması.							
Maliyet Tahmini	10.000 TL							
Tespitler	<ul style="list-style-type: none">Son sınıf öğrencilerimizin üniversiteye yerleşme oranının düşük olması.Kütüphanedeki kitaplarımızın, öğrencilerimizin çoğu tarafından okunmuş olması.							
İhtiyaçlar	Maddi kaynak ihtiyacı.							

TEMA 3	KURUMSAL KAPASİTE							
Amaç 3	Okulumuzda görev yapan öğretmenlerin donanımları artırılacak, böylece eğitim ve öğretimin niteliği geliştirilecektir.							
Hedef 3.1	Öğrencilerimizin çağın gereklerine uygun şekilde hayata hazırlanmalarına çalışılacaktır.							
Performans Göstergeleri	Hedefe Etkisi (%)	Plan Dönemi Başlangıç Değeri	2024	2025	2026	2027	2028	İzleme/ raporlama sıklığı
PG 3.1.1 Lisansüstü eğitimi tamamlamış öğretmen ve yönetici oranı (%)	50	%50	55	60	65	70	75	İ: 6 ayda 1 R: yılda 1
PG 3.1.2 Yönetici ve öğretmenlerin kuruma aidiyetlerini güçlendirmeye yönelik yapılan etkinlik sayısı.	50	6	7	8	9	10	11	İ: 6 ayda 1 R: yılda 1
Sorumlu Birim	Okul Yönetimi							
İş Birliği Yapılacak Birim	Okul-Aile Birliği							
Stratejiler	S-3.1.1 Lisansüstü eğitimin önemi ve öğretmene kattığı değerler konusunda farkındalık oluşturulacaktır. S-3.1.2 Öğretmenlerimiz için yemek, gezi gibi organizasyonlar düzenlenecektir.							
Riskler	<ul style="list-style-type: none">Lisansüstü eğitim konusunda öğretmenlerimizdeki isteksizlik.Maddi kaynaklarımızın sınırlı olması.							
Maliyet Tahmini	20.000 TL							
Tespitler	<ul style="list-style-type: none">Lisansüstü eğitimin, bazı konularda öğretmenlerimize ek avantajlar getirmesi.Az sayıda da olsa öğretmenlerimizin bir kısmının okula aidiyet geliştirmemiş olması.							
İhtiyaçlar	Maddi kaynak ihtiyacı.							

4.2. Maliyetlendirme

Tahmini Kaynaklar Analizinden yararlanılarak kurumumuzun 5 yıllık hedeflerine ulaşılabilmesi için planlanan faaliyetlerin Tahmini Maliyet Analizi yapılmıştır.

Tablo 38: Tahmini Maliyetler Tablosu (TL)

Hedefler	2024	2025	2026	2027	2028	Toplam Maliyet
A1	-	-	-	-	-	-
H1.1	-	-	-	-	-	-
A2	10.000	12.000	15.000	18.000	20.000	75.000
H1.1	10.000	12.000	15.000	18.000	20.000	75.000
A3	20.000	25.000	30.000	35.000	40.000	150.000
H3.1	20.000	25.000	30.000	35.000	40.000	150.000
TOPLAM	30.000	37.000	45.000	53.000	60.000	225.000

5. İZLEME VE DEĞERLENDİRME

Okulumuz Stratejik Planı izleme ve değerlendirme çalışmalarında 5 yıllık Stratejik Planın izlenmesi ve 1 yıllık gelişim planının izlenmesi olarak ikili bir ayrıma gidilecektir. Stratejik planın izlenmesinde, 6 aylık dönemlerde izleme yapılacak denetim birimleri, Bakanlık, İl Millî Eğitim Müdürlüğü ve İlçe Millî Eğitim Müdürlüğü denetim ve kontrollerine hazır halde tutulacaktır. Yıllık planın uygulanmasında yürütme ekipleri ve eylem sorumlularıyla aylık ilerleme toplantıları yapılacaktır. Toplantıda bir önceki ayda yapılanlar ve bir sonraki ayda yapılacaklar görüşülüp karara bağlanacaktır. 2024-2028 yıllara göre faaliyet raporları (Haziran-Temmuz) hazırlanarak İlçe Millî Eğitim Müdürlüğü Strateji Geliştirme Hizmetleri Şube Müdürlüğüne gönderilmek üzere hazır tutulacaktır.

İMZA SİRKÜSÜ

Strateji Geliştirme Kurulu			Stratejik Plan Ekibi		
Adı Soyadı	Ünvanı	İmza	Adı Soyadı	Ünvanı	İmza
Mehmet ÜNLÜ	Okul Müdür V.		Zuhal BALCI	Müdür Yardımcısı	
Zuhal BALCI	Müdür Yardımcısı		Emel BİLGİLİ	Öğretmen	
Öznur GÖK	Öğretmen		Fatma GEDİK	Öğretmen	
Osman YURTSEVEN	Okul-Aile Birliği Başkanı		Abdullah PATAT	Öğretmen	
Ali KARAKAYA	Okul-Aile Birliği Yönetim Kurulu Üyesi		Rızvan Mehmet PATAT	Öğretmen	